

嘉南藥理大學

Chia Nan University of Pharmacy and Science

113 學年度

藥學系(日間部)

學生選課手冊

教務處課務暨教學發展中心 編印

<http://www.acnt.cnu.edu.tw/>

06-2664911 分機 1112~1117、1145、1103

嘉南藥理大學學生選課手冊

目 錄

尊重智慧財產權及禁止不法影印宣導.....	1
嘉南藥理大學課程推動暨「課程模組」修課須知.....	2
嘉南藥理大學通識教育中心發展通識領域及課目表.....	3
嘉南藥理大學教務處學生相關法規.....	5
嘉南藥理大學學生英文基本能力指標及輔導作業辦法.....	6
嘉南藥理大學學生資訊基本能力檢定及輔導要點.....	8
嘉南藥理大學藥學系一般及核心專業能力實施要點.....	9
嘉南藥理大學日間部課程科目表.....	11

注意：選課手冊為學生每學期選課之重要參考文件，請妥善保管至畢業。

尊重智慧財產權及禁止不法影印宣導

為維護智慧財產權，請全校師生使用正版之教科書做為上課及教學之用，並請學生勿使用不法影印教科書，以免違法。未經授權情況下加以重製（影印）書籍，不論是否由學生主動委託影印者，該行為皆已違反著作權，並且需負擔相關之民事賠償責任。

嘉南藥理大學課程推動暨「課程模組」修課須知(大學部)

為使同學了解未來在校學習期間，系專業課程、通識課程與就業能力之關係，教務處特別提出下列說明，請同學詳細閱讀：

一、核心就業力：各系訂定專業課程、通識教育中心訂定通識課程，所有的課程設計均為達成同學在校期間要培養的「基本素養」，即指同學畢業時應具備之「工作態度與合作」與「職涯規劃與發展」。而系規劃之課程在於培養同學畢業時應具備之「專業知識與運用」，前述三種能力：工作態度與合作、職涯規劃與發展、專業知識與運用，因關乎同學就業力之養成，故學校統稱為「核心就業力」。



二、學校十大核心就業力：包括人際互動、團隊合作、工作責任及紀律、溝通表達、持續學習、資訊科技應用、專業知識與理論、實務與實作技術、創新、問題解決等十項，此十項能力均已規劃在同學未來四年在學校所修習的課程、參與的社團與相關活動中，希望同學能多加學習。

三、課程選課與模組說明：大學部四技各系依其不同專長領域規劃 2-3 個課程模組，同學可根據所選擇的職業興趣選擇一或多個模組修讀，而所修習之模組課程學分亦納入本系專業選修學分中，當您修畢模組所規定之所有應修課程及學分後，學校將於同學的畢業成績單上加註模組修畢說明，如此可加強您未來在找工作時，多一層證明專業能力。所有選課說明及相關資訊請同學務必於每學期選課前至「選課專區」查詢。





四、日間部四技畢業門檻：

- (一) 為使同學畢業時能具備業界所需能力，各系均訂有學生一般及核心專業能力等二項基本能力指標以做為畢業門檻，請同學務必詳細閱讀本手冊有關辦法，例如：「英文基本能力指標及輔導辦法」、「資訊基本能力檢定及輔導要點」及系上「一般及核心專業能力實施要點」；
- (二) 學生畢業時須完成「跨領域學習」：修讀非本系課程至少 10 學分，或完成一個跨領域學分學程【微學程(不含本系職能微學程)、學分學程或就業學程】，「跨領域學習」之採認原則請見教務處選課專區網頁公告；
- (三) 學生除修滿應修之學分及課程外，學生畢業前至少應取得系上指定之專業證照或校外實習或系上認可之專業實務能力始得畢業（各系說明，請依課程科目表說明為主）；
- (四) 如有畢業門檻問題，請隨時請教師或系上辦公室協助了解。

五、同學在校期間，可透過學校教務處網頁、各系網頁等查詢相關課程資訊或透過系上老師詢問課程規劃，除正式課程、學程之外，各行政及教學單位亦辦理多項非制式課程與學習活動（社團、演講、證照、生活學習等）。

六、課程相關系統

系統名稱	功能簡述	
GPS 課程導航系統	提供學生選課、修課、檢視畢業資格條件等	 課程導航GPS系統
課程地圖、證照學習地圖及學生就業力地圖平台	讓各位同學在所修的眾多課程中，清楚瞭解修課路徑及職涯進路。	 課程地圖及就業力指標

嘉南藥理大學通識教育中心發展通識領域及課目表

一、人文素養領域 (簡稱：通識文藝)		二、永續發展領域 (簡稱：通識永續)		三、自然科技領域 (簡稱：通識自然)	
分類	科目	分類	科目	分類	科目
文學	台灣文學	SDG1	節稅概要	環境生態	自然災害
	古典小說賞析	SDG3	藥物濫用		台灣的水資源
	傳記文學		急救護理與生命倫理		環境與生態
	情詩欣賞與創作		健康管理		環境與生活
	家庭文學		守護身心健康好生活		植物與人生
人生哲學	健康生活與疾病預防		城鄉生態		
哲學	中國哲學與人生	電影心理學	幸福加油站		地球景觀
	生死學	SDG4	智慧財產權法		從天空透視地球
	文化資產概論		閱讀圖書館		空氣品質與健康管理
	陰陽五行與中國文化	SDG5	性別平等教育		自然科學概論
	旅行		台灣府城巡禮－樂遊台南	戀愛學分	美味化學與食品毒性
台灣客家文化			愛情學分	毒物世界	
日本觀光旅遊			SDG8	經濟學與生活	奈米科技
日本社會與文化			SDG9	資訊安全與個人資料保護概論	生物科技
美國旅遊與文化			SDG10	國際關係	動手做生技
美國生活與文化				全民國防教育－防衛動員	中草藥與生活
溫泉旅遊				全民國防教育－國防科技	香氣與香料
機車旅遊				全民國防教育－國際情勢	安全衛生認知
健康旅遊				全民國防教育－全民國防	飲食化學
旅行與文化		SDG11	社區營造發展	生物科技與生活	
生態旅遊概論	紀錄片與社會觀察		生活科學		
原住民部落導覽	SDG12	低碳永續家園	生活化學		
語言	生活華語	SDG13	永續發展與氣候變遷	生活真菌	
	生活日文		全球環境變遷	化學與生活	
	基礎日語		SDG15	地震與生活	心理化學
	基礎西班牙文	SDG16	生活法律概論	體感裝置生活應用	
	基礎德文		法律與生活	能源科技概論	
	初級英文		家暴、性騷擾與性侵害防治	有機樂活生活營造	
	網路英文		公共政策概要	寵物與生活	
	英文文法與修辭		婦幼健康與社會變遷	昆蟲與人生	
	英文兒童繪本欣賞	其他	生命	生活咖啡	
	英語生活與文化			生活復健	
	語言與人生			健康休閒概論	
	從基礎美語發音到生活會話			醫藥與生活	
	輕鬆學基礎 CSEPT 聽力技巧			藥物與疾病	
	新多益閱讀技巧攻略			精神醫學概論	
	新多益聽力技巧訓練			微生物與文明進化	
新多益主題式閱讀	減肥與人生				
實用護理英文	婦幼衛生				
佛學與人生	常見疾病的預防與保健				
藝術	宗教信仰與溝通	認識癌症	免疫與人生		
	視覺藝術欣賞	眼睛防護與視力保健			
	流行音樂與文化				
	色彩學應用				
	表演藝術與生活				
	原住民歌舞藝術				
	客家歌謠賞析				
	台灣音樂美學				
	音樂賞析				
	博物館導覽				
	電影音樂欣賞				
	哈克新戲劇賞析				
	古典音樂欣賞				
	多元文化美學				
	經典繪本欣賞				
生活美學與攝影					

四、發明三創領域 (簡稱：通識三創)		五、職能技巧領域 (簡稱：通識職能)		六、健康樂活領域 (簡稱：通識樂活)	
分類	科目	分類	科目	分類	科目
創意發明	創新經營管理	職能	職場倫理	健康樂活	台灣風歌曲欣賞與創作
	創新設計與專利申請		職場溝通技巧		台南逍遙遊
	創新創業實務系列講座		職場共通核心職能		樂活 ZIZI BABA 新生活
	創新創業管理實務		職場面面觀		樂活古典音樂
	創新與發明		職場講座		養生運動理論與實務
	創新醫學科技		議事增能與職場溝通技巧		心理與生活
	創意雕塑		醫療職場健康與人際關係		健康休閒與樂活
	創意與聯想		健康產業的職能發展		運動與生活
	創意網頁設計		醫療職場倫理		生活咖啡
	創意生活與設計		職場與健康生活		樂活基礎英文-環境保護
	創意程式設計入門		職場法律		走進美容醫學
	創意 A P P 設計入門		職場與健康管理		3D 列印好好玩
	創新創業		創意思考		職場人際關係
創意電子書設計實務		職場性騷擾	樂活產業分析與行銷		
創意創新創未來		小資理財與虛擬貨幣	府城美食文化		
創意、藝術與美學		人際溝通技巧	健康與生活		
創意園藝小品設計與製作			園藝治療		
創業規劃與管理			樂活園藝與身心照顧		
创客機器人			居家樂活經營與管理		
創意藝術	微型創業規劃與管理				
	微型創業概論				
	美感與創造力				
	藝術與創意設計				
	流行手提包設計				
	兒童餐點與創業				
	程式與生活				
	色彩規劃與配飾創意設計實務與製作				
	商品安全創意管理				
	生活創意發明				
	文化創意概論				
	新產品創意行銷				
	美國文化創意剖析				
	文化創意彩繪				
	物聯網與創意生活概論				
社區營造與地方創生					
品牌視覺編排創新設計					
休閒飾品實作-創意線編					

嘉南藥理大學教務處學生相關法規

 <p style="text-align: center;">課教中心(課務)法規</p> <p>https://cuuri-acnt.cnu.edu.tw/?p=HEEo</p>	<p>學生選課辦法</p> <p>日間部、進修部跨部選課辦法</p> <p>校際選課實施辦法</p> <p>學生考試請假辦法</p> <p>暑期開班授課實施辦法</p> <p>學生學術倫理案件處理要點</p> <p>技優學生輔導作業要點</p>
 <p style="text-align: center;">註冊組法規</p> <p>https://regi-acnt.cnu.edu.tw/?p=HjEr</p>	<p>嘉南藥理大學學則</p> <p>嘉南藥理大學附設專科部學則</p> <p>大學部學生轉系(組、學位學程)辦法</p> <p>專科部學生轉科辦法</p> <p>學生修讀雙主修辦法</p> <p>學生修讀輔系(學位學程、科)辦法</p> <p>學生修畢雙主修或輔系(科)獎勵要點</p> <p>科目學分抵免辦法</p> <p>學生成績複查及申訴辦法</p> <p>學生學業成績預警及補救措施實施要點</p> <p>學生成績優異提前畢業辦法</p> <p>碩士學位考試辦法</p> <p>學士班就學役男彈性修業辦法</p>

※更多法規請詳參教務處課務暨教學發展中心網頁/註冊組網頁查詢

嘉南藥理大學學生英文基本能力指標及輔導作業辦法

101 年10 月09 日教務會議訂定

106 年04 月28 日教務會議修訂通過

111 年12 月28 日通識教育委員會會議修正通過

112 年06 月28 日教務會議修訂通過

113 年06 月12 日教務會議修正通過

第1條 嘉南藥理大學（以下簡稱本校）為強化學生就業力，提升學生英文基本能力，特訂定嘉南藥理大學英文基本能力指標及輔導作業辦法（以下簡稱本辦法）。

第2條 本辦法所稱學生英文基本能力指標乃為下列任何一項英文能力檢定指標達 CEF A2級數者。

一、TOEFL 托福(ITP)英文能力檢測 337 分以上

二、GEPT 全民英檢初級初試與複試

三、IELTS 雅思英語檢測 3 級分以上

四、TOEIC 多益英語檢測(新版) 225 分以上(聽力須達 110 閱讀須達 115)

五、TOEIC Bridge 多益普級英文能力檢測 134 分以上(聽力須達 64 閱讀須達 70)

六、CSEPT 大學英語能力檢測(98 年11 月新制測驗)第一級 130 分以上、第二級 120 分以上

七、由本校通識教育中心（以下簡稱本中心）認可或舉辦之英文基本能力檢定達

CEF A2 標準者

第3條 本校學生在校期間應通過英文基本能力檢定達 CEF A2 級數指標，方達到英文基本能力標準。（入學前之成績限本校日四技一年級學生於入學當年八月一日往前回溯兩年內報考之本校認可英文能力檢定成績達 CEF A2 級數指標得以採認）。各系科可自訂高於本級數之英文基本能力指標為畢業門檻。未達標準者應參加英文基本能力之輔導，輔導作業流程如下：

方案一 自學護照 20 枚簽核章並參加本中心舉辦之英文基本能力測驗：（僅四技適用）

一、未達到各系檢定標準者，應於四技二至三年級參加英文基本能力輔導。受輔導者需持第二條所列英文能力檢定未通過之成績證明，始得以接受輔導。

二、受輔導者需至本中心申請英文自學護照(English Passport)並累計英文自學章或參加本中心安排之輔導課程達 20 小時，方能參加本中心舉辦之英文基本能力測驗。考試分數達 60 分者，視為通過英語基本能力指標。

三、若仍未通過者，應再累計 5 枚自學章，或參加由本中心安排英文相關輔導活動累計達 5 小時，方能再度參加本中心舉辦之英文基本能力測驗。

方案二 自學護照 35 枚簽核章或本組輔導課程一學期 35 節，並達該門課及格標準：（四技四年級及五專部五年級適用）

一、本方案適用於四技三年級下學期結束、五專部四年級下學期結束或於畢業前一年未通過英文基本能力指標者，需持第二條所列英文能力檢定未通過之成績證明，始得參加。

二、受輔導者需至本中心申請英文自學護照(English Passport)並累計 35 枚英語自學章（可將已累計之英文護照自學章抵扣）或選修輔導課程一學期，出席時數須達 35 節並通過本課程之要求達 60 分及格標準，始能視為通過英文基本能力指標。（不得使用在本中心自學之簽核章加以抵扣輔導課程上課時數，上課時數亦不能認列自學護照時數）。

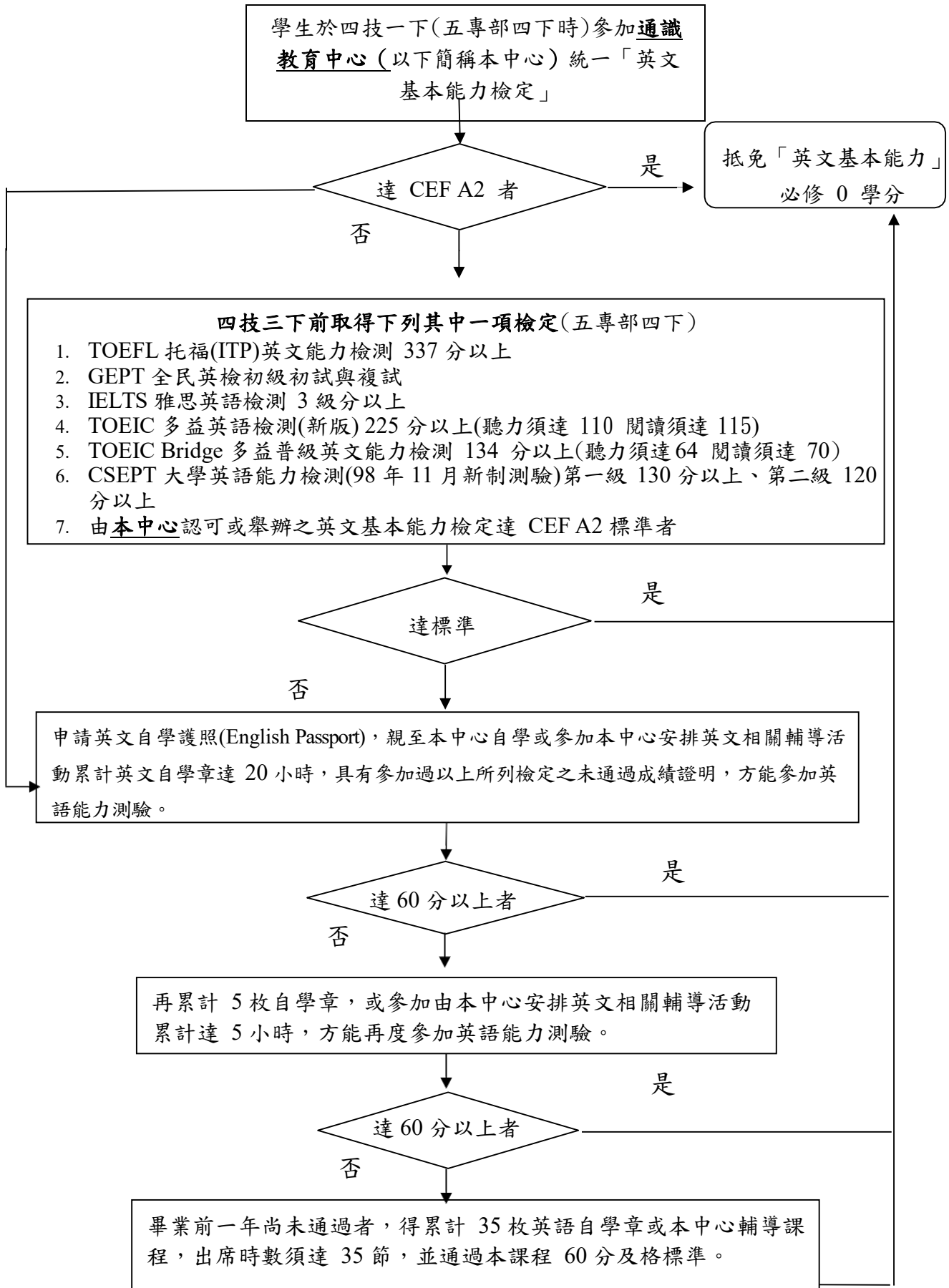
三、輔導課程不列入畢業學分計算。

第4條 本校特殊生依據特殊教育推行委員會決議後，除前述方式外，得參加本組輔導課程，成績及格後通過英語基本能力檢定。

第5條 本中心舉辦之英語能力測驗，每學期期末前舉行 1 次，考試時間於本中心網站公告。

第6條 本辦法經教務會議通過後，陳請校長核定後實施，修正時亦同。

嘉南藥理大學四技日間部學生英文基本能力認證流程圖



嘉南藥理大學學生資訊基本能力檢定及輔導要點

97年12月17日通識教育委員會會議通過
 101年11月28日通識教育委員會會議修正通過
 102年06月20日通識教育委員會會議修正通過
 111年07月14日通識教育委員會會議修正通過
 111年12月28日通識教育委員會會議修正通過
 113年06月12日通識教育中心課程委員會會議修正
 113年6月12日教務會議修正通過

- 一、 嘉南藥理大學（以下簡稱本校）為提升本校學生資訊基本能力，特訂定嘉南藥理大學學生資訊基本能力檢定及輔導要點(以下簡稱本要點)。
- 二、 本校學生資訊基本能力檢定標準為取得政府舉辦之電腦相關丙級證照、通過等同電腦丙級資訊能力測驗，或通過本校舉辦之資訊基本能力檢定即可。等同電腦丙級資訊能力測驗或證照如下：

考試類別	發照或檢測單位	等級
電腦軟體應用、電腦硬體裝修、網頁設計	勞動部	丙級以上
電子商務、網際網路、Windows	電腦技能基金會	專業級
辦公軟體應用(Word、PowerPoint、Excel)	電腦技能基金會	實用級(含)以上
	微軟 MOS	標準級以上
	中華民國電腦教育發展協會 MOCC	專業級
網頁設計類	電腦技能基金會	實用級(含)以上
其他類 (由小組委員審核認定)	政府及相關單位	丙級或實用(含)級以上

檢定方式如下：

- (一)檢定時間：於一年級下學期期末考前舉行（考試時間依通識教育中心公告）。
- (二)檢定通過標準：依本校網路大學題庫，由本校資訊授課教師挑選 50 題，每題 2 分總分 100 分；測驗成績達 60 分(含)以上者為通過。
- (三)其他通過檢定方式：學生取得政府或其他發照單位舉辦之電腦相關丙級或等同丙級證照者，須於每學期第九週前，自行將影本送交通識教育中心登錄。
- (四)各系若訂定資訊基本能力畢業門檻者，該系學生需通過資訊能力測驗方能畢業。
- (五)各系自訂資訊基本能力指標，高於上列標準依各系規定辦理之。

三、 輔導措施

- (一)本校網路大學網站，提供題庫與模擬測驗。
- (二)如未能通過政府舉辦之電腦相關丙級證照檢定，且未通過等同電腦丙級資訊能力測驗者，於每學期通識教育中心網站公告之補考時間，申請辦理補考。
- (三)學生如在畢業前未能通過補考，得申請暑修「資訊基本能力檢定」課程(0學分1鐘點)，修讀課程及格者，等同通過「資訊基本能力檢定」。
- (四)本校特殊生依據特殊教育推動委員會決議後，除前述方式外，得參加本中心開設之輔導班，成績及格後得以通過資訊基本能力檢定。

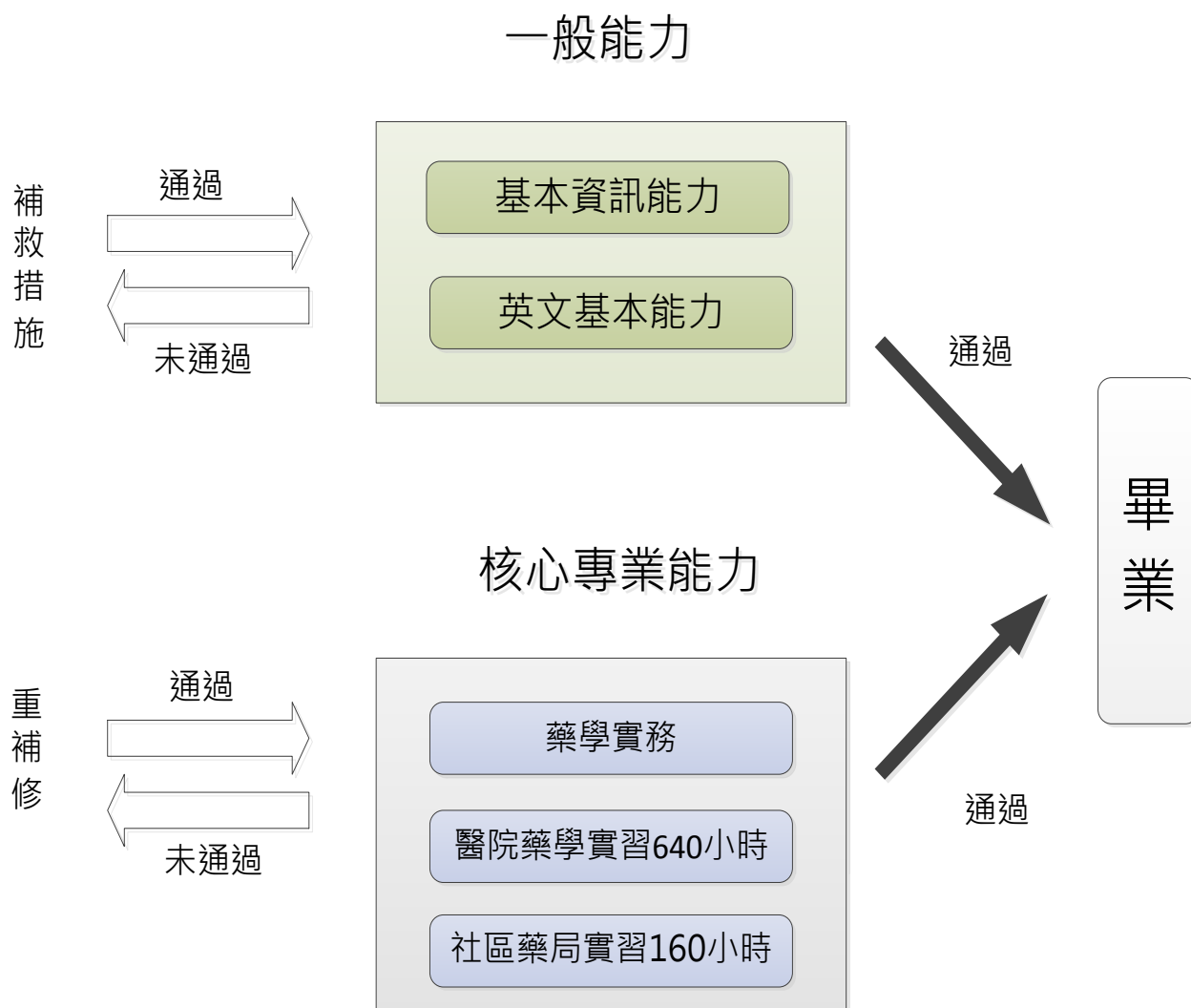
- 四、 本要點經教務會議通過，陳請校長核定後實施，修正時亦同。

嘉南藥理大學 藥學系一般及核心專業能力實施要點

民國102年4月11日系課程委員會會議通過
民國102年4月26日系務會議通過
民國102年5月17日院課程委員會會議通過
民國102年5月29日校課程委員會會議通過
民國104年5月18日系務會議通過
民國104年5月20日院課程委員會會議通過
民國104年5月27日校課程委員會會議通過
民國107年1月10日系課程委員會會議通過
民國107年1月15日院課程委員會會議通過
民國107年1月17日校課程委員會會議通過
民國108年05月20日系課程委員會會議通過
民國108年6月12日校課程委員會通過

- 一、為提升嘉南藥理大學藥學系（以下簡稱本系）學生一般及核心專業能力，以加強進入職場之競爭力，特訂定「嘉南藥理大學藥學系學生一般及核心專業能力實施要點」（以下簡稱本要點）。
- 二、本系學生畢業前應具備一般及核心專業能力指標如下：
 - (一)一般能力指標：本系一般能力指標為「資訊基本能力」與「英文基本能力」。畢業前應通過本校通識教育中心訂定之「資訊基本能力檢定」與外語中心訂定之「英文基本能力檢定」B1級。
 - (二)核心專業能力指標：畢業前應完成下面全部課程
 - (1)藥學實務相關課程。課程內容包含：須經本系認可之藥業實習、藥學海外研習課程(至少4週研習課程)、專題研究。
 - (2)醫院藥學實習640小時，社區藥局實習160小時。
- 三、本系學生應於大二下選定欲完成「藥學實務」之項目，以利後續選課及執行。
- 四、補救措施：
 - (一)未通過一般能力指標者，需依「嘉南藥理大學學生資訊基本能力指標及輔導辦法」、「嘉南藥理大學學生英文基本能力指標及輔導辦法」之補救措施規定辦理。
 - (二)未通過本系核心專業能力指標者，可依據「嘉南藥理大學強化學習課程實施要點」參加課業輔導，並重補修完成本要點規定之專業課程。
 - (三)經通過及完成本要點規定之一般能力及專業能力指標者，始能畢業。
- 五、本要點所訂定之日間部四技學生專業能力認證流程圖如附件。
- 六、本要點自108學年度入學之本系四技日間部新生開始實施。
- 七、本要點經本系課程委員會及系務會議通過後，提請院課程委員會、校課程委員會審議通過後公佈實施，修正時亦同。

附件 藥學系日間部四技學生專業能力認證流程圖



嘉南藥理大學日間部課程科目表

適用對象：一一三學年度入學 藥理學院·大學部四年制藥學系(修業年限五年)

選課別	第一學年				第二學年				第三學年				第四學年				第五學年				備註								
	科目名稱		第一學期	第二學期	科目名稱		第一學期	第二學期	科目名稱		第一學期	第二學期	科目名稱		第一學期	第二學期	科目名稱		第一學期	第二學期									
	學分	時數	學分	時數	學分	時數	學分	時數	學分	時數	學分	時數	學分	時數	學分	時數	學分	時數	學分	時數									
核	體育	2	2			核	歷史記憶與台灣文化	2	2	發	通識文藝	2	2	發	通識自然	2	2	必	藥學倫理	2	2					各學期規劃之選修學分數如本表所示,其各學期預計開設之選修課程,詳「選修列表」,得視實際情形開課。			
核	大學英文(一)	2	2			核	程式設計與生活											必	社區藥局實習	2	-								
核	數位科技應用	2	2							必	藥劑學(二)	2	2	必	調劑學	2	2	必	醫院藥學實習	9	-								
核	基礎服務學習			1	1	發	通識永續	2	2	必	藥劑學實驗	1	4	必	調劑學實驗	1	3	必	藥事行政與法規			2	2						
核	大學英文(二)			2	2	發	通識三創			必	生藥學(二)	1	1	必	臨床藥物動力學	2	2	必	藥學實務			2	-						
核	運算思維			2	2	發	通識樂活			必	藥理學(一)	2	2	必	藥物治療學(一)	3	3	必	藥事照護			2	2						
核	中文閱讀與寫作			2	2	發	通識職能			必	藥物化學(一)	3	3	必	炮製學(含實驗)	3	3												
										必	藥物分析學(一)	2	2	必	人工智慧與藥物資訊	2	2	必	核心專業能力檢定					0	0				
發	英文基本能力檢定			0	0	必	藥用物理化學	3	3	必	藥學科學實驗	1	4	必	藥物治療學(二)			3	3										
發	資訊基本能力檢定			0	0	必	生物化學	3	3	必	臨床檢驗學	2	2	必	臨床藥學			1	1	選	選修						4	6	
						必	生物化學實驗	1	2	必	藥理學(二)			3	3	必	非處方藥			2	2								
必	微積分	2	2			必	解剖生理學(二)	2	2	必	藥物化學(二)	2	2	必	方劑學(含實驗)			3	3										
必	普通生物學	3	3			必	本草學	2	2	必	生物藥劑學			3	3														
必	普通化學	2	2			必	藥劑學(一)			2	2	必	藥物分析學(二)			選	選修	2	2	4	6								
必	藥學導論	1	1			必	生藥學(一)			2	2	必	藥物分析學實驗			1	4												
必	基礎科學實驗(一)	1	4			必	生藥學實驗			1	2	必	中藥藥物學			2	2												
必	藥學英文	1	1			必	微生物及免疫學			3	3																		
必	分析化學			2	2	必	病態生理學			2	2	選	選修	2	2	4	4												
必	有機化學			4	4	必	基礎科學實驗(三)			1	4																		
必	解剖生理學(一)			3	3	必	分子生物學			2	2																		
必	基礎科學實驗(二)			1	4																								
必	中藥概論			1	1	選	選修	2	2	2	2																		
必	生物統計學			2	2																								
選	選修	4	5	0	0																								
	核心通識必修	6	6	7	7		核心通識發展必修	2	2	2	2		發展通識必修	2	2	13	15		必選修	13	2	6	4	6					
	合計	20	24	20	23		合計	17	18	23	27		合計	18	24	17	20		合計	13	2	10	10						

備註

- 1.畢業最低學分為 168 學分「核心通識：17 學分；發展通識：12 學分；專業必修：115 學分；選修：24 學分」。
- 2.學生畢業時須完成「跨領域學習」：修讀非本系課程至少 10 學分，或完成一個跨領域學分學程【微學程(不含本系職能微學程)、學分學程或就業學程】，「跨領域學習」之採認原則請見教務處選課專區網頁公告。
- 3.學生修讀非課程科目表內之計畫類課程，可納入「非本系課程 10 學分」採計。
- 4.修讀他系(學位學程)課程或微型課程得予採認為本系選修學分，其累計學分數至多不超過畢業應修選修總學分之 1/2 為限。
- 5.院定必修課程：普通化學、普通生物學。
- 6.選課別：「核」-核心通識；「發」-發展通識；「必」-專業必修；「選」-選修。
- 7.發展通識領域：「通識永續」-永續發展領域；「通識自然」-自然科技領域；「通識文藝」-人文藝術領域；「通識三創」-發明三創領域；「通識職能」-職能技巧領域；「通識樂活」-健康樂活領域。
- 8.發展通識課程共六領域，每一領域至少需修滿 2 學分，總計 12 學分。
- 9.基礎科學實驗(一)內含:普通化學實驗、普通生物學實驗，基礎科學實驗(二)內含:分析化學實驗、有機化學實驗，基礎科學實驗(三)內含:解剖生理學實驗、微生物及免疫學實驗，藥學科學實驗內含:藥物化學實驗、藥理學實驗。
- 10.「英文基本能力檢定」、「資訊基本能力檢定」及「核心專業能力檢定」實施方式依照本校英文基本能力指標及輔導作業辦法、資訊基本能力檢定及輔導要點及本系一般及核心專業能力實施要點實施方式為之。
- 11.「醫院藥學實習」：校外實習 640 小時以及「社區藥局實習」：校外實習 160 小時，實習時間為大四升大五的暑假以及大五上學期期間；「中藥實務實習」：校外實習 160 小時，實習時間為大三寒假或大三升大四暑假期間。
- 12.「藥學實務」課程，內容包含: 須經本系認可之藥業實習、藥學海外研習課程(至少 4 週研習課程)、專題研究。
- 13.學生除修滿應修之學分及課程外，學生畢業前至少應取得系上認可之專業實務能力始得畢業。
- 14.若為外國學生(港澳陸生除外)，學生應於一年級上下學期參與本校辦理之華語文輔導課程，因故無法於一年級參與者，應於畢業前累積至少 2 學期之輔導課程。

畢業學分
 核心通識必修:17
 通識自然 必修:2
 通識三創 必修:2
 通識永續 必修:2
 通識樂活 必修:2
 通識職能 必修:2
 通識文藝 必修:2
 專業課程 必修:115 選修:24

 畢業學分
 合計:168

承辦人員：

系所主管：

嘉南藥理大學日間部課程科目表 專業選修列表

適用對象：一一三學年度入學 藥理學院·大學部四年制藥學系（修業年限五年）

選課別	課程名稱	不分學期		選課別	課程名稱	不分學期		選課別	課程名稱	不分學期	
		學分	時數			學分	時數			學分	時數
選修	實證藥學	2	2	選修	流行病學(含公共衛生)	2	2				
選修	優良藥品製造規範	2	2	選修	智慧科技與藥學服務	2	2				
選修	藥物流行病學	2	2	選修	大數據在藥學的應用	2	2				
選修	天然物化學概論	2	2	選修	藥用化粧品學	2	2				
選修	藥廠實務	2	2	選修	中醫學概論	1	1				
選修	藥用植物學(含實驗)	3	4	選修	藥物治療臨床案例整合分析	2	3				
選修	藥品行銷與物流管理	2	2	選修	藥物經濟學	2	2				
選修	藥局基礎會計管理	2	2	選修	藥學溝通技巧	2	2				
選修	整合藥事照護管理及實作	2	3	選修	毒理學	2	2				
選修	客觀結構式臨床技能測試(OSCE)	2	2	選修	藥學日文	2	2				
選修	生物技術概論	2	2	選修	藥學服務	2	2				
選修	長期照護個案分析	2	4	選修	藥事經營與管理學	2	2				
選修	製藥工程	2	2	選修	職涯規劃	2	2				
選修	藥用植物組織培養與實作	2	2	選修	社區藥局管理	2	2				
選修	醫藥生技產業概論	2	2	選修	藥學服務實習	2	2				
選修	健康資訊概論	2	2	選修	儀器分析	2	2				
選修	藥物濫用防制總論	2	2	選修	生技法規	2	2				
選修	藥學台語	2	2	選修	中草藥基源鑑定學(含實驗)	3	3				
選修	中藥實務實習(一)	1	-	選修	生物製劑	2	2				
選修	中藥實務實習(二)	1	-								
選修	長期照護實務	2	2								
選修	社區藥局規劃、設計與營運管理	2	3								
選修	社區藥學	2	2								
選修	公共衛生	2	2								
選修	保健食品總論	2	2								
選修	中藥實務實作	2	2								
選修	藥學跨領域溝通與照護	2	2								
選修	社區藥局視覺化店頭行銷	2	3								
選修	安寧緩和醫療照護	2	2								
選修	營養與保健食品	2	2								
選修	長期照護總論	2	2								
選修	製劑特論	2	2								
選修	材料特論	2	2								
選修	生醫材料總論	2	2								
選修	研究方法	2	4								

承辦人員：

系所主管：

嘉南藥理大學日間部課程科目表 專業選修列表

適用對象：一一三學年度入學 藥理學院·研究所碩士班藥學系

選課別	課程名稱	不分學期		選課別	課程名稱	不分學期		選課別	課程名稱	不分學期	
		學分	時數			學分	時數			學分	時數
選修	藥事法規與管理	3	3	選修	健康產業服務與溝通	2	2				
選修	藥物開發特論	3	3	選修	大健康產業門店管理與消費行為	3	3				
選修	高等藥物分析	2	2	選修	實務場域實作	2	2				
選修	高等藥物動力學	2	2	選修	智慧醫療器材產業化與新創開發策略	2	2				
選修	高等藥學統計	2	2	選修	營養與保健食品規劃策略	2	2				
選修	中草藥基源鑑定總論	2	2	選修	大數據在藥事管理的應用	2	2				
選修	論文寫作	1	1	選修	藥劑學特論	2	2				
選修	生物製劑學特論	2	2	選修	藥物活性評估	2	2				
選修	分離技術	2	2	選修	中草藥品質管制	2	2				
選修	藥物設計與合成	3	3	選修	藥物經濟學	2	2				
選修	藥品生體輸送	2	2	選修	藥事照護特論	2	2				
選修	藥事資訊學	2	2								
選修	活性天然物化學	2	2								
選修	結構鑑定學	3	3								
選修	生物技術特論	2	2								
選修	藥事人力資源開發	2	2								
選修	藥事通路經營	2	2								
選修	儀器分析特論	3	3								
選修	藥物治療學特論	2	2								
選修	臨床藥學實習(一)	3	3								
選修	醫學資料庫整理分析	2	2								
選修	藥品行銷管理	2	2								
選修	臨床藥學實習(二)	3	3								
選修	臨床實務討論(一)	1	2								
選修	臨床實務討論(二)	1	2								
選修	公共衛生學	2	2								
選修	藥物交互作用特論	2	2								
選修	生醫材料特論	2	2								
選修	問卷設計與應用	2	2								
選修	醫療資訊管理特論	2	2								
選修	藥局基礎會計管理特論	2	2								
選修	藥學知識管理專論	2	2								
選修	高等儀器分析	2	2								
選修	智慧健康與長期照護發展	2	2								
選修	大健康產業管理與大數據應用	2	2								

承辦人員：

系所主管：